

Document d'objectifs Natura 2000

ZPS Baie de Goulven et

ZSC Anse de Goulven et dunes de Keremma



Groupe de travail activités de loisirs



Présentation

- Rappel : la démarche Natura 2000
- Présentation du diagnostic et état de conservation des habitats/oiseaux
- Présentation des sources de dégradation
- Présentation des activités de loisirs
- Définition des Enjeux et objectifs de gestion du site

Les fondements de Natura 2000

Directive
« Oiseaux » (1979)



Zones
de Protection Spéciales
ZPS

ANNEXES

*Mesures de prévention, de maintien voire de
rétablissement pour la BIODIVERSITE,
compte - tenu des activités économiques*

Directive
« Habitats » (1992)



Zones
Spéciales de Conservation
ZSC

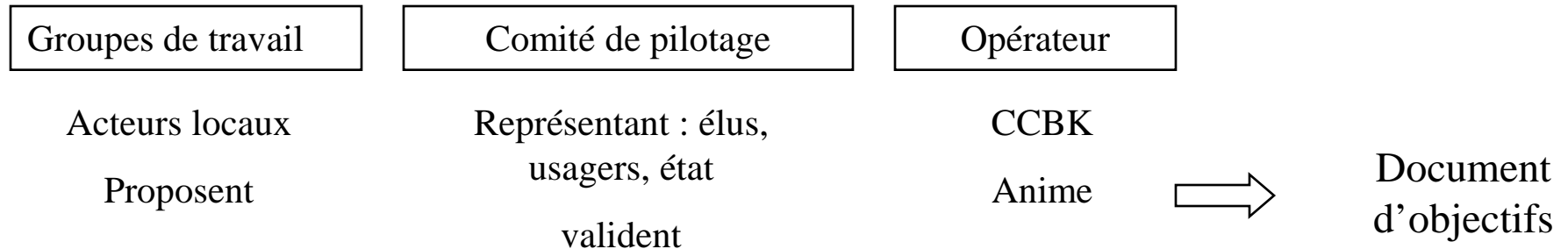
Un ensemble de sites :
le réseau Natura 2000

Démarche Natura 2000

Objectifs de Natura 2000 :

- Préserver la biodiversité (faune, flore et milieux naturels) sur le territoire de l'Union Européenne
- Par le maintien ou la restauration dans un état de conservation favorable, des habitats et des espèces...

Fonctionnement : échange, concertation

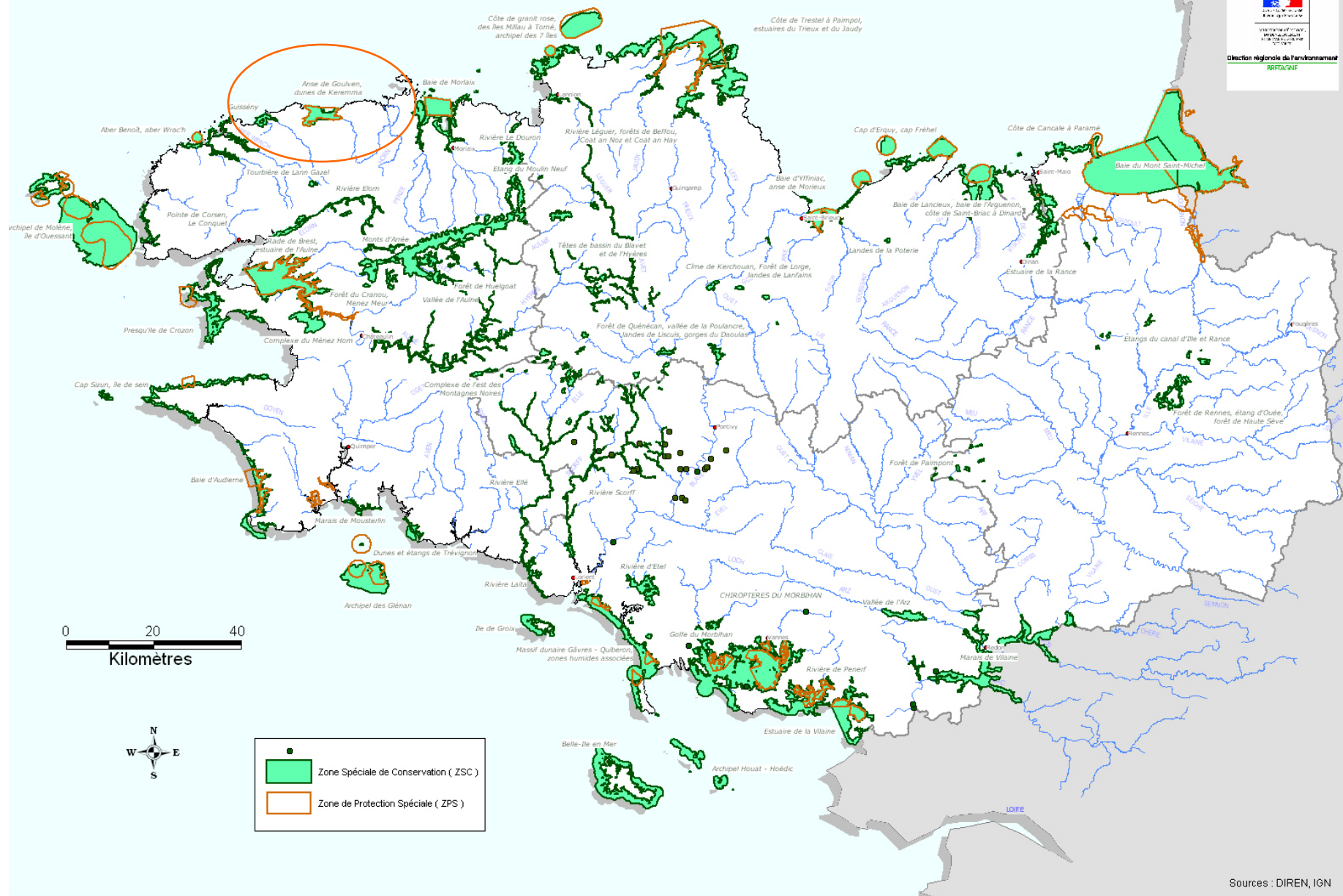


Les moyens : mesures contractuelles et volontaires

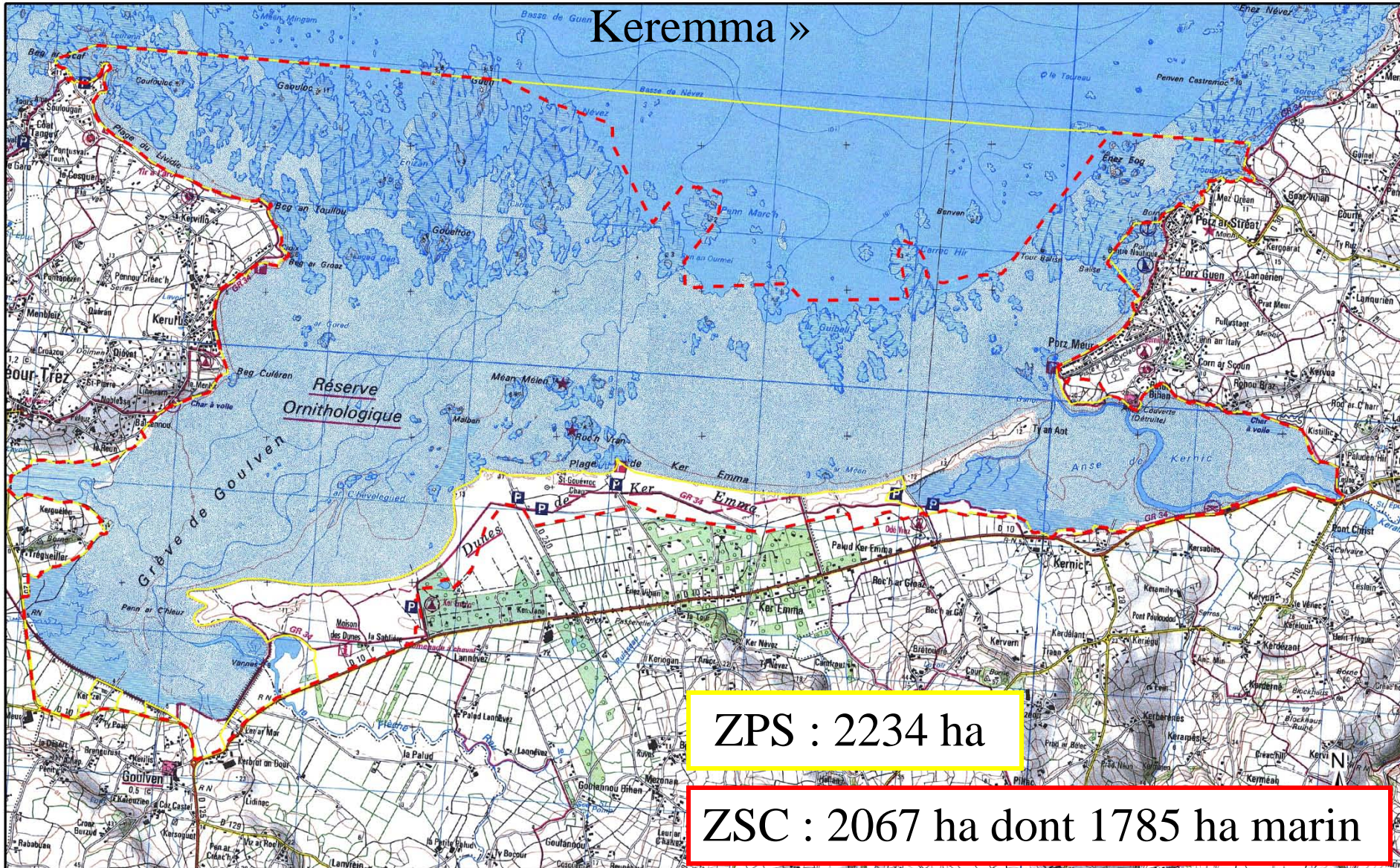
- Charte Natura 2000
- Contrats Natura 2000
- Mesures agri-environnementales

Cadre réglementaire : étude d'évaluation des incidences de votre projet sur le site Natura 2000

RESEAU NATURA 2000 EN BRETAGNE



Le site ZPS « Baie de Goulven » et ZSC « Anse de Goulven et dunes de Keremma »



ZPS : 2234 ha

ZSC : 2067 ha dont 1785 ha marin

Légende

- ZSC
- ZPS

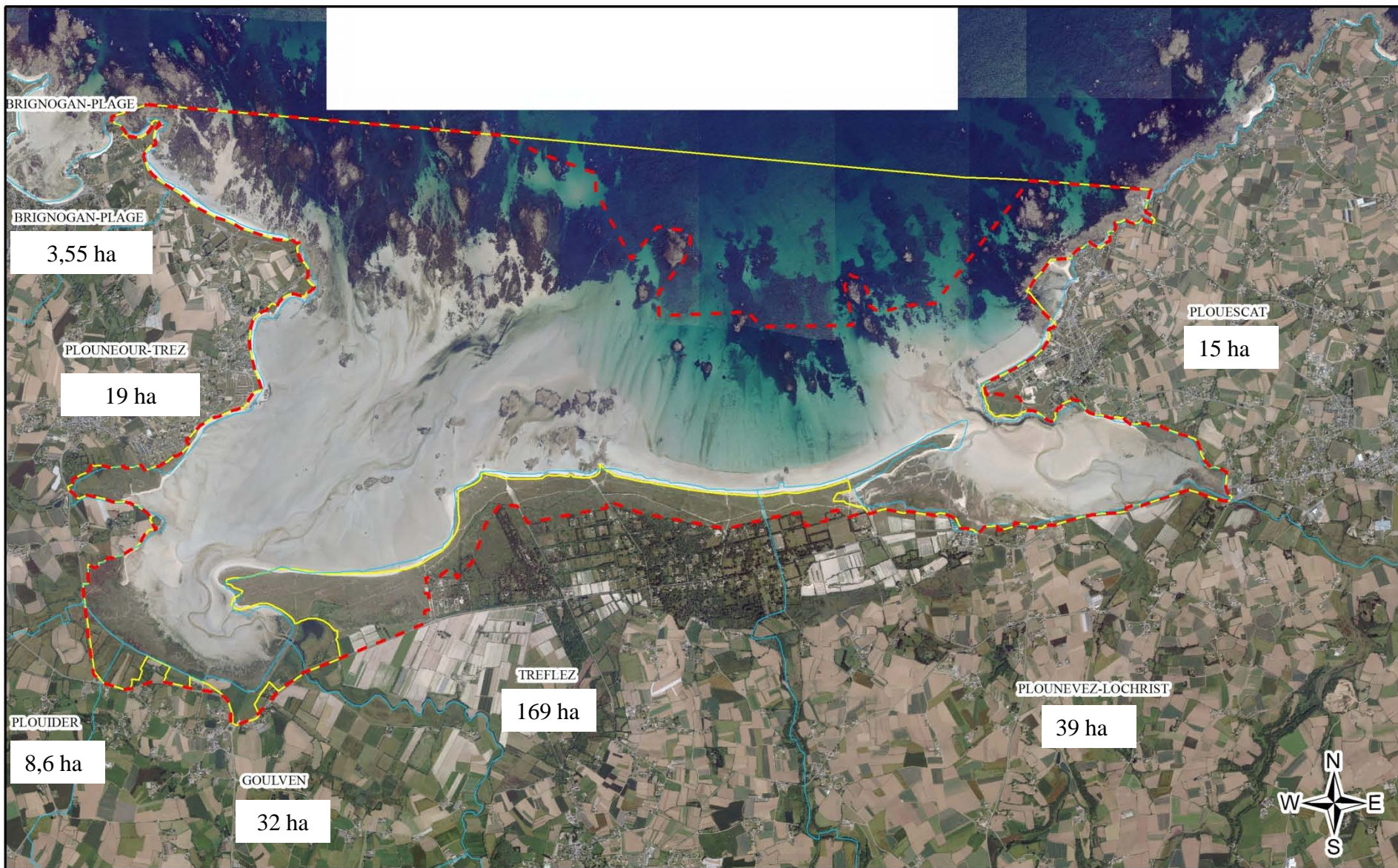
Périmètre Natura 2000 ZSC : Anse de Goulven et dunes de Keremma et ZPS : Baie de Goulven

0 250 500 1 000 1 500 Mètres

Communauté de communes de Baie du Kerrec
Maison des dunes et de la randonnée
Avril 2009

Source: IGN et DIREN Bretagne





**Périmètre Natura 2000 ZSC : Anse de Goulven et dunes de Keremma et
ZPS : Baie de Goulven**

Légende



0 335 670 1340 2010

Mètres

Communauté de communes de Baie du Kernic
Maison des dunes et de la randonnée
Avril 2009

Source: IGN et DIREN Bretagne



Historique du site et calendrier d'élaboration du DOCOB

Désignation du site par arrêtés ministériels :

3 mars 2006 pour la Zone de Protection Spéciale (oiseaux) « Baie de Goulven »

4 mai 2007 pour la Zone Spéciale de Conservation (habitat)

26 septembre 2008 : premier comité de pilotage (COPIL 1) et constitution de 4 groupes de travail

20 mai 2009 : groupe de travail habitat, faune, flore

9 juin 2009 : groupe activités de loisirs

11 juin 2009 : groupe activités socio-économiques et urbanisme

18 juin 2009 : groupe information communication

2 juillet 2009 COPIL 2 : validation du diagnostic et des objectifs de gestion

Fin 2009 : réunion des groupes de travail pour élaborer les mesures de gestion

Fin 2009 début 2010 : COPIL 3 validation DOCOB

Objectifs du groupe de travail :

- Rappel : la démarche Natura 2000
- Présentation du diagnostic et état de conservation des habitats/oiseaux
- Présentation des sources de dégradation
- Présentation des activités de loisirs
- Définition des Enjeux et objectifs de gestion du site

Les habitats présents

Définition :

- Un espace comportant un support physique (eau, sol) caractérisé par les plantes et les animaux qui y vivent

Exemples : landes, tourbières, prairies humides, dunes,

- Les habitats peuvent dépendre des activités humaines
- Les habitats d'intérêt communautaire (*) : en danger, réduits ou remarquables

Habitats de la baie : Marins, Estran et Schorre

Champs de Laminaires (supposés IFREMER)

Recouvrement supposé à 50% et état de conservation inconnu

Sources de dégradation : pollution et réchauffement des eaux

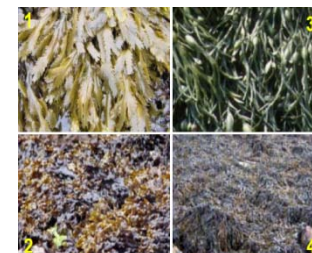
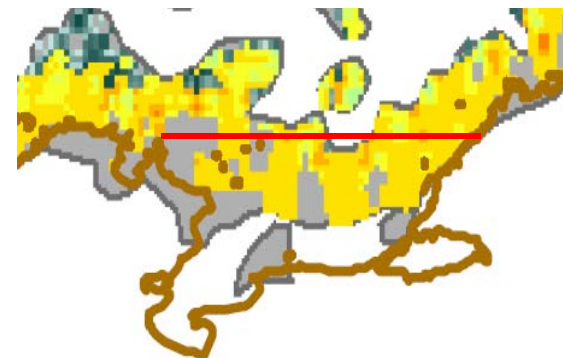
Fucales intertidales idem

Sources de dégradation : pollution et réchauffement des eaux, pêche à pied

Zostère marine (3,5 ha)

Source de dégradation : mouillage,

Typologie des habitats marins en cours



1140 : Replats boueux ou sableux exondés à marée basse

Globalement en bon état de conservation dans les zones sans activité

Sources de dégradation :

Pollution de l'eau, circulation motorisée sur l'estran, carénage des bateaux, corps mort, char à voile

Potentielle : Activité conchylicole?



Habitats de la baie : Marins, Estran et Schorre

1210 Végétation annuelle des laisses de mer

Bon état à mauvais

Sources de dégradation :

- Ramassage du goémon (prélèvement ??), fréquentation et piétinement



Bette maritime



Atriplex

1170 Récifs

Bon état de conservation

Sources de dégradation :

- Pollution de l'eau, pêche à pied



Botrylle



Anémone fraise



Corallina officinalis



Bifurcaria bifurcata



Habitats de la baie : Marins, Estran et Schorre

1310 : Végétation pionnière à Salicornia

1320: Prés à Spartine maritime (à confirmer)

1330 : Prés salés atlantiques

Bon état à mauvais

Sources de dégradation :

- Circulation motorisée sur le schorre, niveleuse.

Espèces protégées : Toutes les salicornes



Zone d'alimentation, de reposoir, et site de nidification pour les oiseaux

Habitats des dunes de Keremma

1230 : Falaise avec végétation des côtes atlantiques

Bon état à mauvais

Sources de dégradation :

- Piétinement, érosion, prélèvement de galets par les particuliers, manque de laisses de mer

Espèces protégées : Criste marine



Armérie

2110 : Dune embryonnaire (dune blanche)

Bon état à mauvais

Sources de dégradation :

- Piétinement, érosion, prélèvement de sable par les particuliers et les communes, manque de laisses de mer

Espèces protégées : Arroche du littorale



Bon état



Mauvais état

Habitats des dunes de Keremma

2120 : Dune mobile du cordon littoral à Oyat

Bon état à mauvais

Sources de dégradation :

- Piétinement, érosion, circulation motorisée

Espèces protégées : Chardon Bleu



Piétinement



Circulation des tracteurs

2130* : Dune côtière fixée à végétation herbacée (dune grise)

Bon état à mauvais

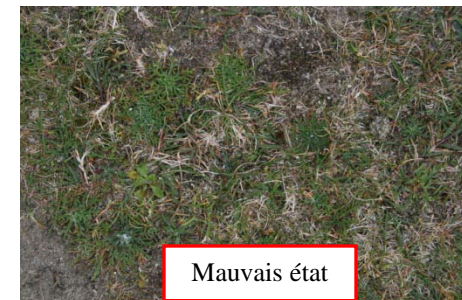
Sources de dégradation :

- Piétinement, apports azotés,

Espèces protégées : Ophrys araignée, Céraiste des champs, Linaire des sables, Asperge prostrée, Eufragie à larges feuilles, Immortelle des dunes, Ophrys abeille, Sérapias à petites fleurs,



Bon état



Mauvais état

Habitats des dunes de Keremma

2190 : Dépressions humides intradunales

Moyen à mauvais

Sources de dégradation :

- Perte de la dynamique naturelle, enrichissement

Espèces protégées :

Aubépine maritime, Dactylorhizas, Gaillet négligé, Liparis de Loesel, Fougère à langue de serpent, Sagine noueuse, Sérapias à petites fleurs, Saule rampant, Orchis punaise, Centauré jaune, Choin noirâtre, Orchis grenouille, Spiranthe d'été

1903 : Liparis de Loesel

Moyen à mauvais

Sources de dégradation :

- Perte de la dynamique naturelle, enrichissement



Liparis de Loesel

Habitats des dunes de Keremma

Prairies atlantique (humide)

Etat de conservation : moyen à mauvais

Sources de dégradation :

- Apport azoté, abandon de la fauche, surpâturage

Espèces protégées : Orchis des marais, Grande douve, Troscart des marais, Pédiculaire des marais



Prairie humide à Orchidées

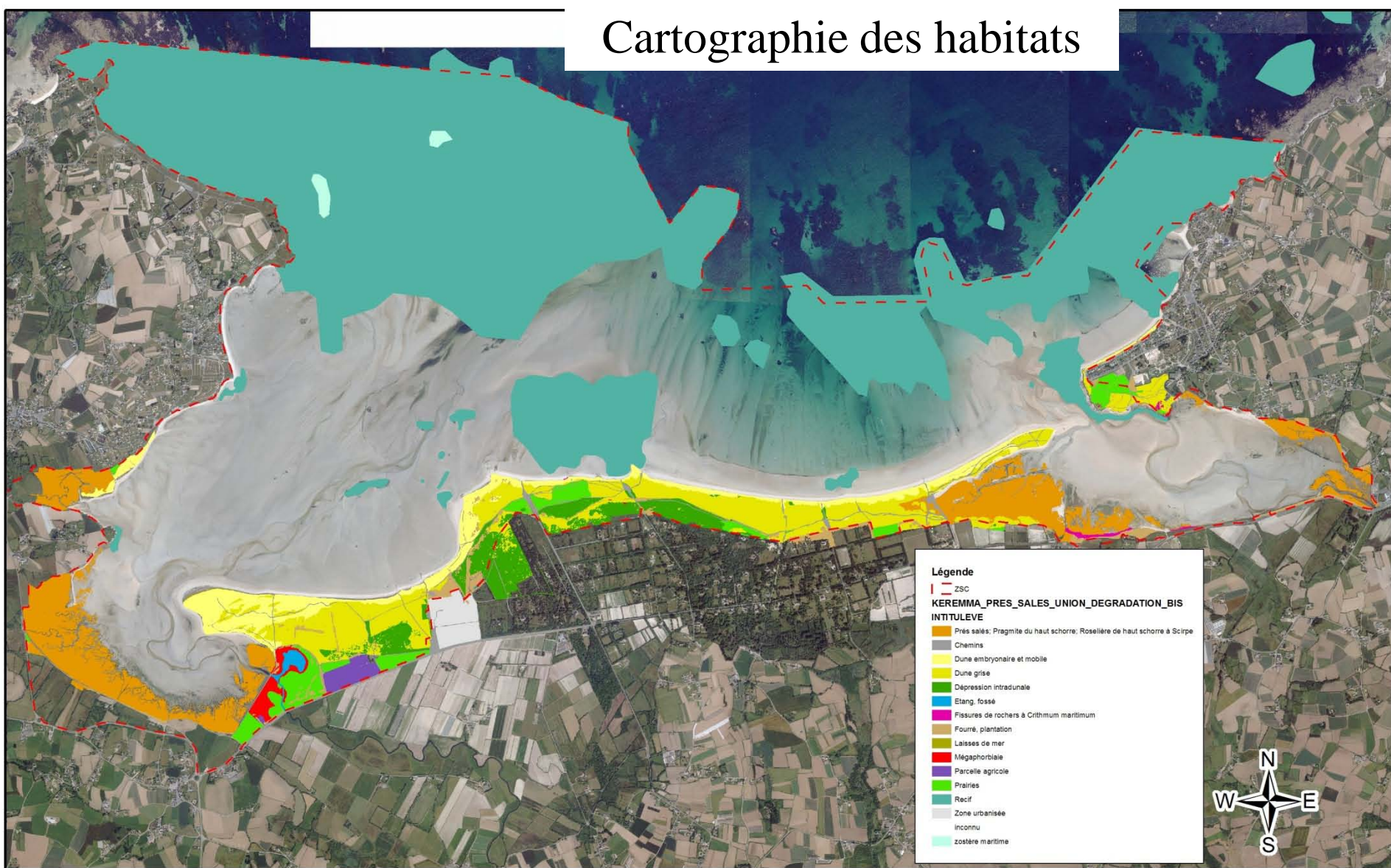
Prairies mésophiles

Etat de conservation : moyen

Sources de dégradation :

- Apport azoté, abandon de la fauche, pâturage

Cartographie des habitats



Habitats ZSC "Anse de Goulven et dunes de Keremma"

0 245 490 980 1470
Mètres

Communauté de communes de Baie du Kernic
Maison des dunes et de la randonnée
Avril 2009

Source: IGN et DIREN Bretagne

Habitats des dunes de Kermma

Bilan

- 16 habitats différents avec de nombreuses espèces protégées
- Habitats globalement en bon état de conservation dans les secteurs peu fréquentés
- Habitats en mauvais état de conservation au niveau des accès (parkings, plages, piste...)
- Peu de connaissance des habitats marins
- Peu de données disponibles en dehors des dunes de Keremma

Principaux facteurs de dégradations :

- Fréquentation du public, nombreux accès légaux et illégaux dans des zones sensibles
- Fermeture des milieux suite à l'abandon du pâturage et stabilisation des dunes (polder, enrochements...)

Objectif Natura 2000 pour les habitats

Gestion et préservation et des habitats d'intérêt européen

Oiseaux de la baie de Goulven

Directive oiseaux de 1979 : Zone Protection Spéciale FR5312003 « Baie de Goulven »

Annexe I, II, III, IV, V, VI

Site d'intérêt majeur et essentiel pour les oiseaux migrateurs :

- Environ 40 000 oiseaux et 120 espèces qui transitent par la baie de Goulven
- 34 espèces de l'annexe I = doivent bénéficier de mesures de protection de leurs habitats
- 6 espèces nicheuses : priorité pour le Gravelot à collier interrompu, Vanneau huppé

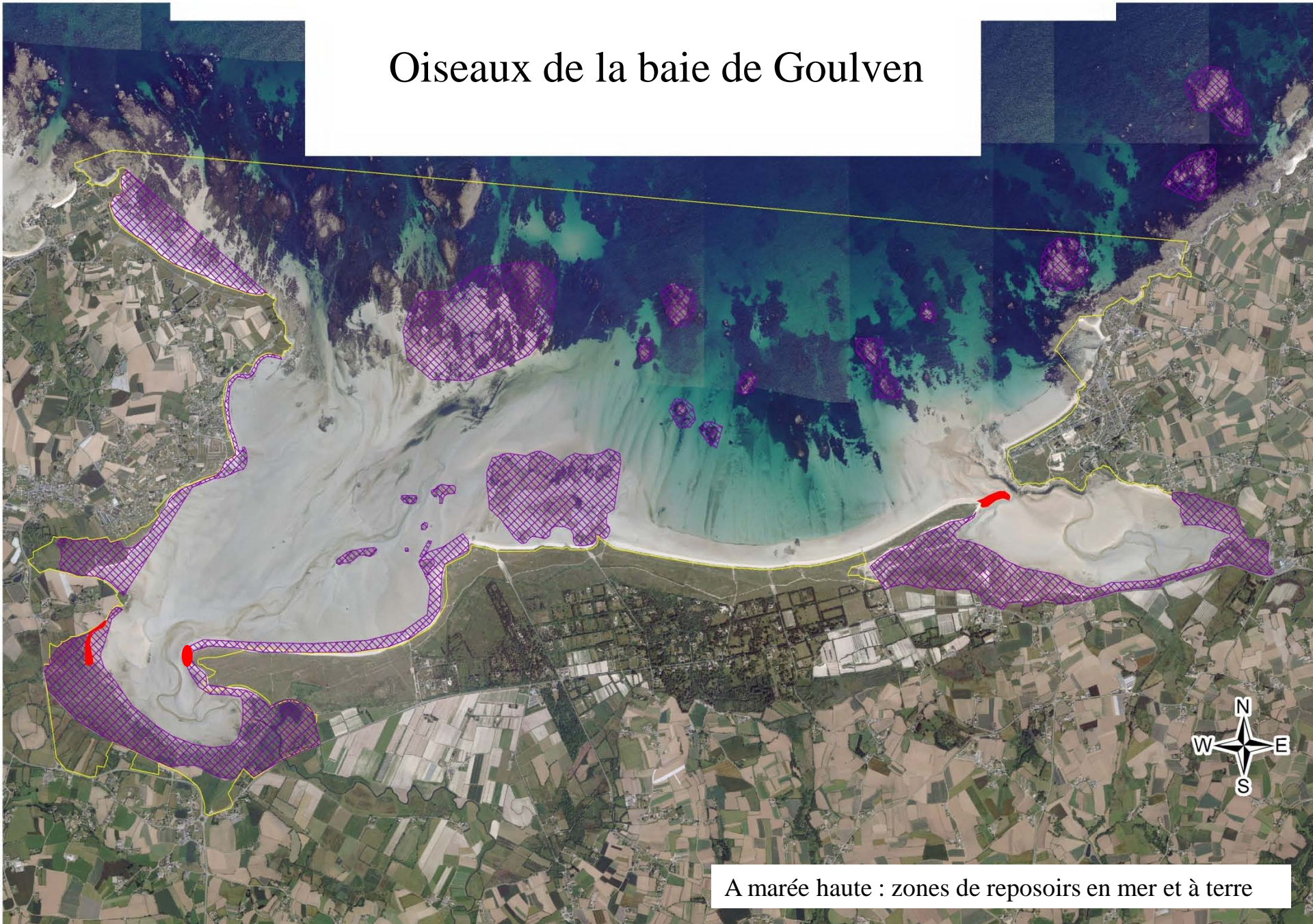
Annexe I :

Espèces Menacées de disparition, Vulnérables à la modification de leur habitat, Espèces rares (faible population, répartition restreinte), Autres espèces sensibles (habitat spécifique)

Les différents habitats fréquentés :

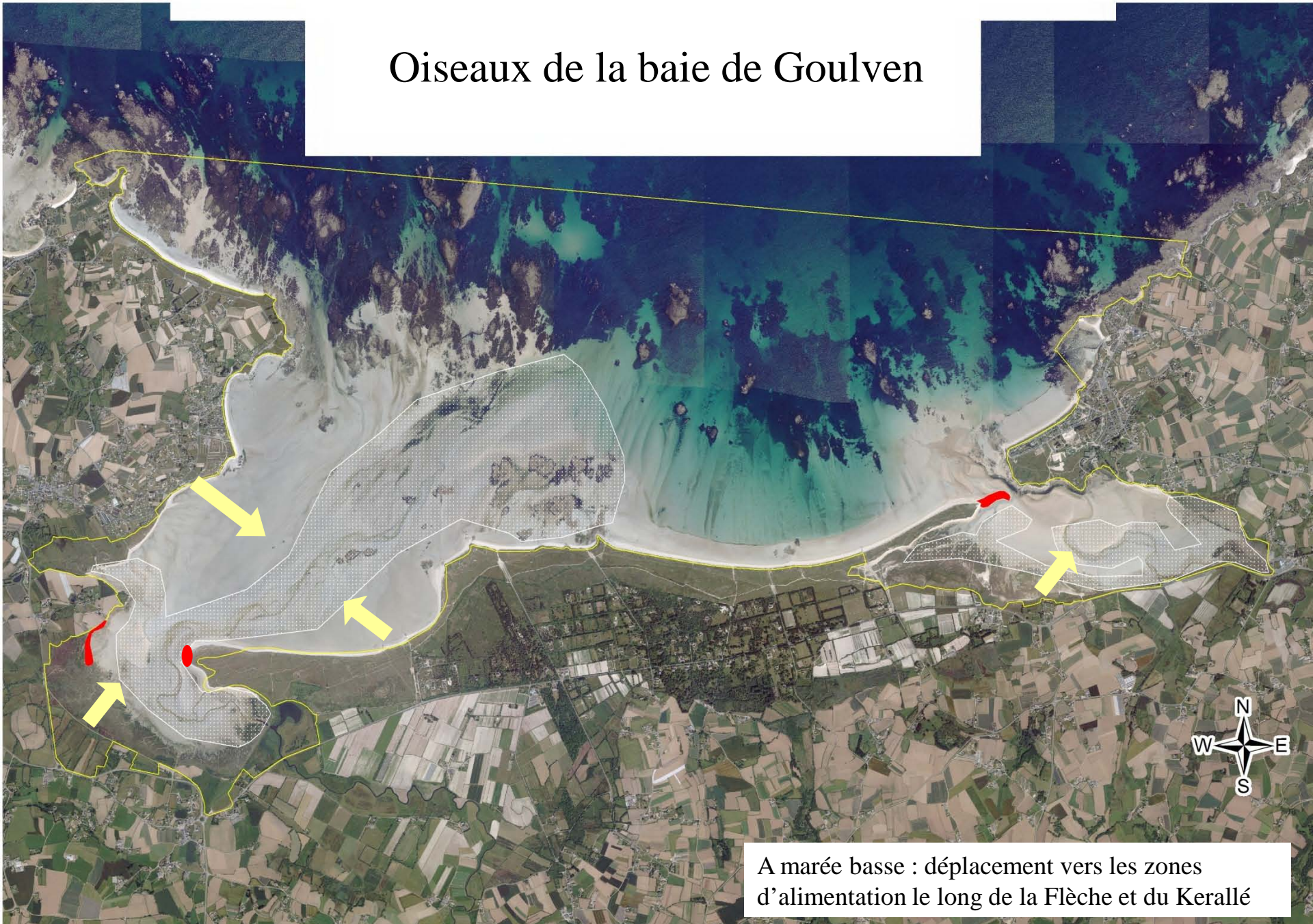
- Baie, Shore/Estran, dunes, laisses de mer, prairies humides, rochers
- Différents moments de la journée (marée haute, marée basse) et dans l'année

Oiseaux de la baie de Goulven



A marée haute : zones de reposoirs en mer et à terre

Oiseaux de la baie de Goulven



A marée basse : déplacement vers les zones d'alimentation le long de la Flèche et du Kerallé

Oiseaux de la baie de Goulven

Bilan

- Zone d'importance nationale pour l'hivernage des oiseaux d'eau
- Zone d'importance nationale et internationale pour les haltes migratoires du printemps et de l'automne
- Site actuellement non significatif pour les nicheurs à l'échelle nationale

Principaux facteurs de dégradations :

- Sur-fréquentation du public dans des secteurs très sensibles avec des chiens errants,
- Multiplicité et fort développement des activités nautiques libres et encadrées,
- Multiplicité des accès légaux et illégaux vers la Baie,

Objectifs Natura 2000 pour les oiseaux

- Préservation des habitats fréquentés par les oiseaux en hivernage et en halte migratoire
- Préservation des sites de nidification

Mammifères, insectes, poissons, amphibiens

Insectes

Agrion de mercure (marais de la Flèche)

Ecaille chinée

Lucane cerf-volant



Mammifères

Loutre d'Europe (site potentiel)

Grand Rhinolophe (hivernage Blockhaus)

Phoque gris, campagnol amphibie

Reptiles, Amphibiens, poissons

Triton ponctué, crapaud calamite, lézard des
murailles, saumon atlantique

Bilan

Manque de données d'inventaire pour la mise en place d'une gestion

Objectif Natura 2000

- Inventaire et suivi des espèces
- Redéfinir si besoin les périmètres Natura 2000

Objectifs du groupe de travail :

- Rappel : la démarche Natura 2000
- Présentation du diagnostic et état de conservation des habitats/oiseaux
- Présentation des sources de dégradation
- Présentation des activités de loisirs
- Définition des Enjeux et objectifs de gestion du site

Les activités

Une multitude d'activités :

Nautisme (char, kite-surf, voile, kayak, planche à voile, mouillage), randonnée (balade avec des chiens, à pied, à VTT, à cheval), tourisme, pêche, chasse, agriculture (prairie, culture, goémon), golf, parapente, jet-ski, ornithologie, camping-car, naturisme, rencontre, sorties natures, ...



Les activités

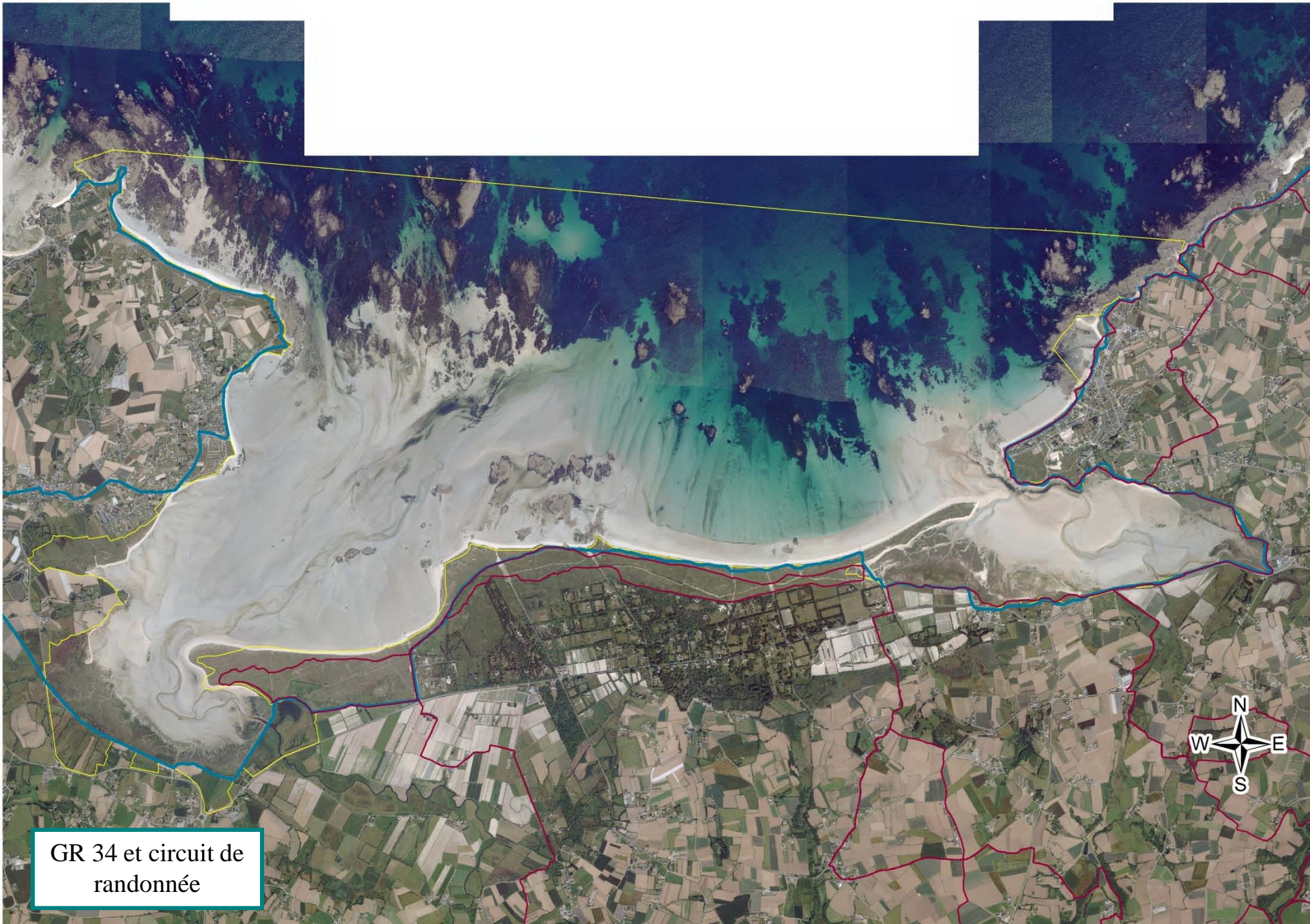
Des aménagements et des conséquences environnementales directes et indirectes :

- 7.5 ha de sentiers sauvages sur les dunes,
- 25 parkings,
- 58 accès plages,
- 22 cales de mise à l'eau
- 5,4 ha de parking
- Sur-fréquentation, dérangement, chiens, feux, camping sauvage, carénage, extraction de sable, circulation motorisée ...





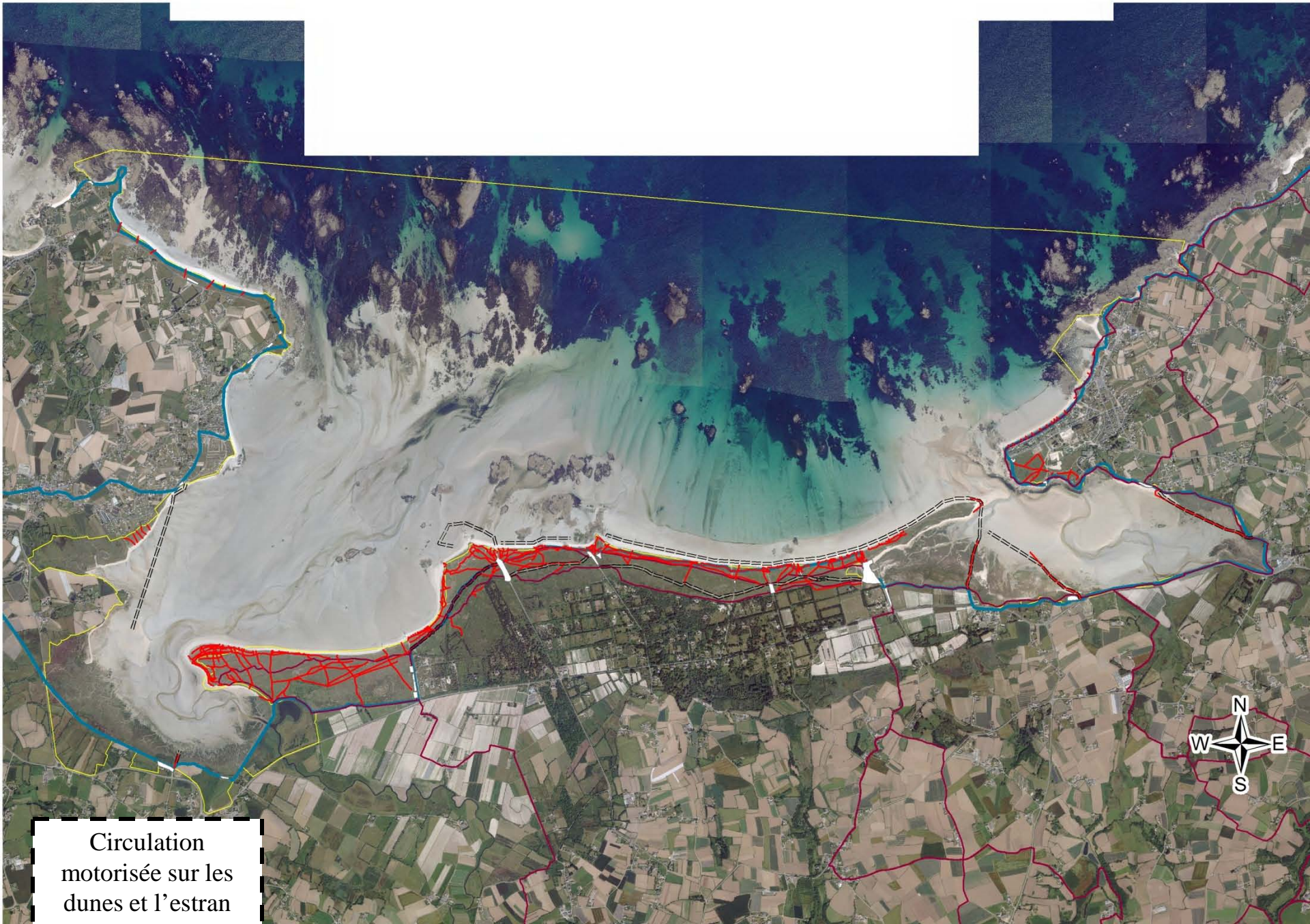




GR 34 et circuit de randonnée



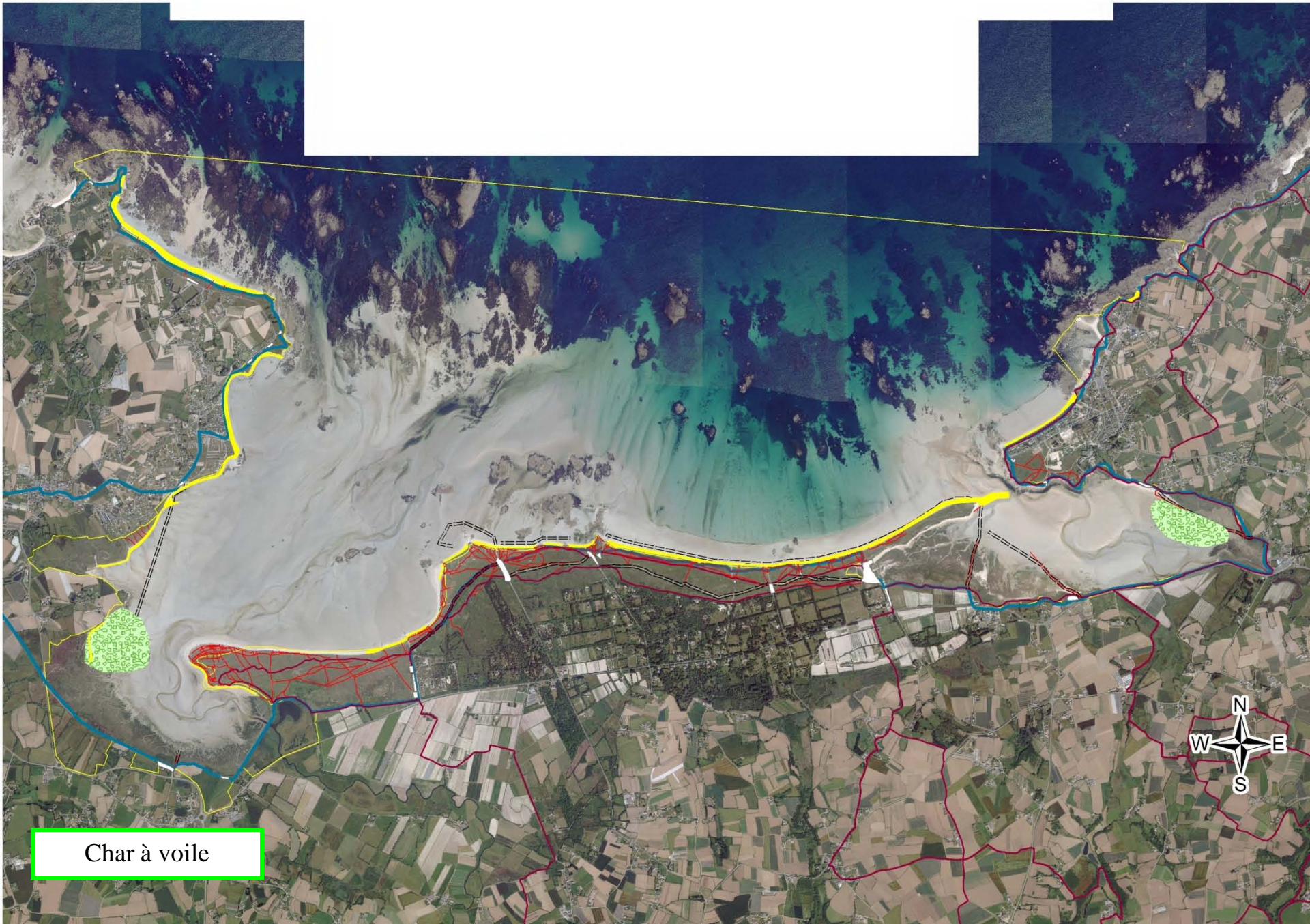
Parking et sentiers
anarchiques



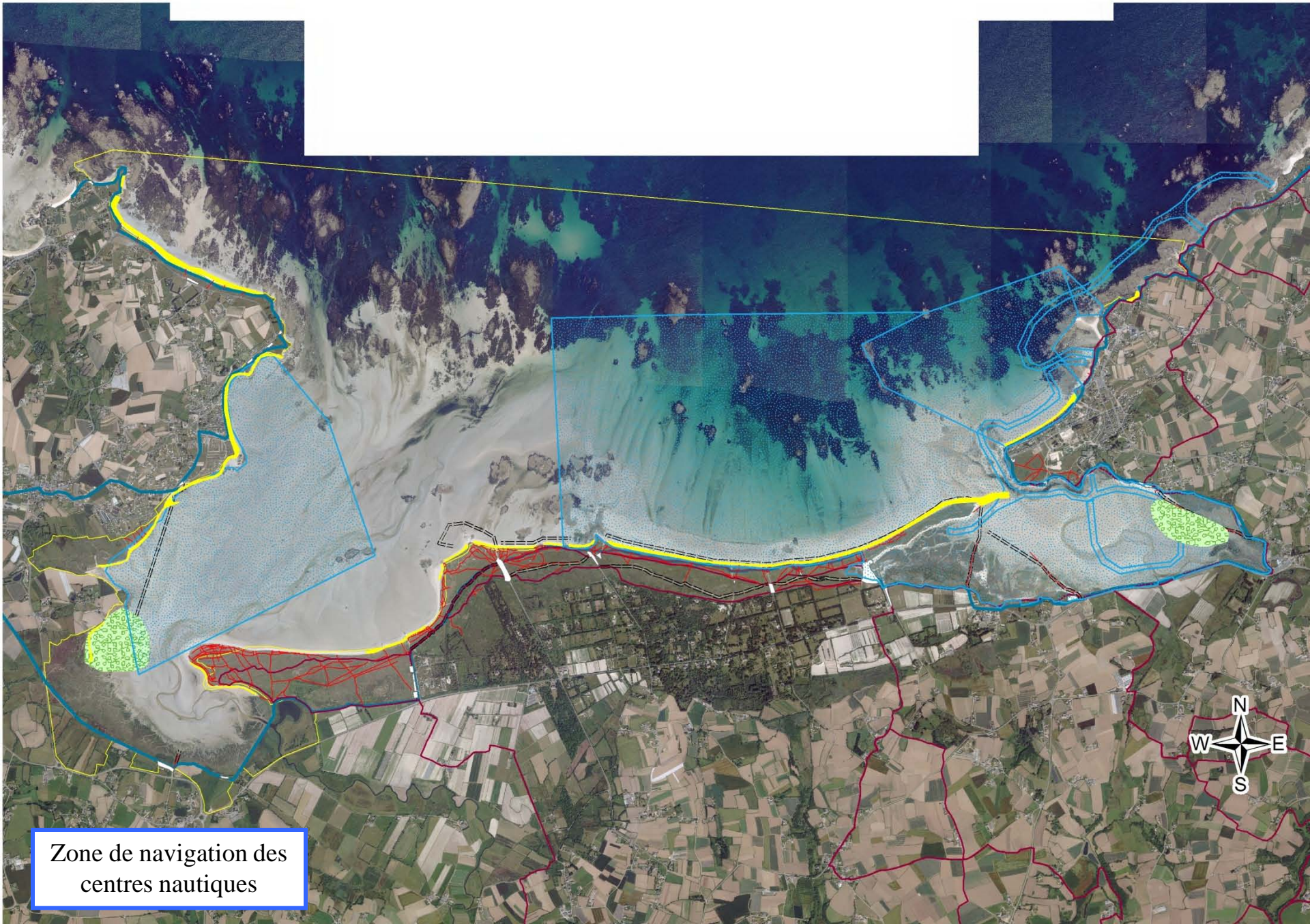
Circulation
motorisée sur les
dunes et l'estran



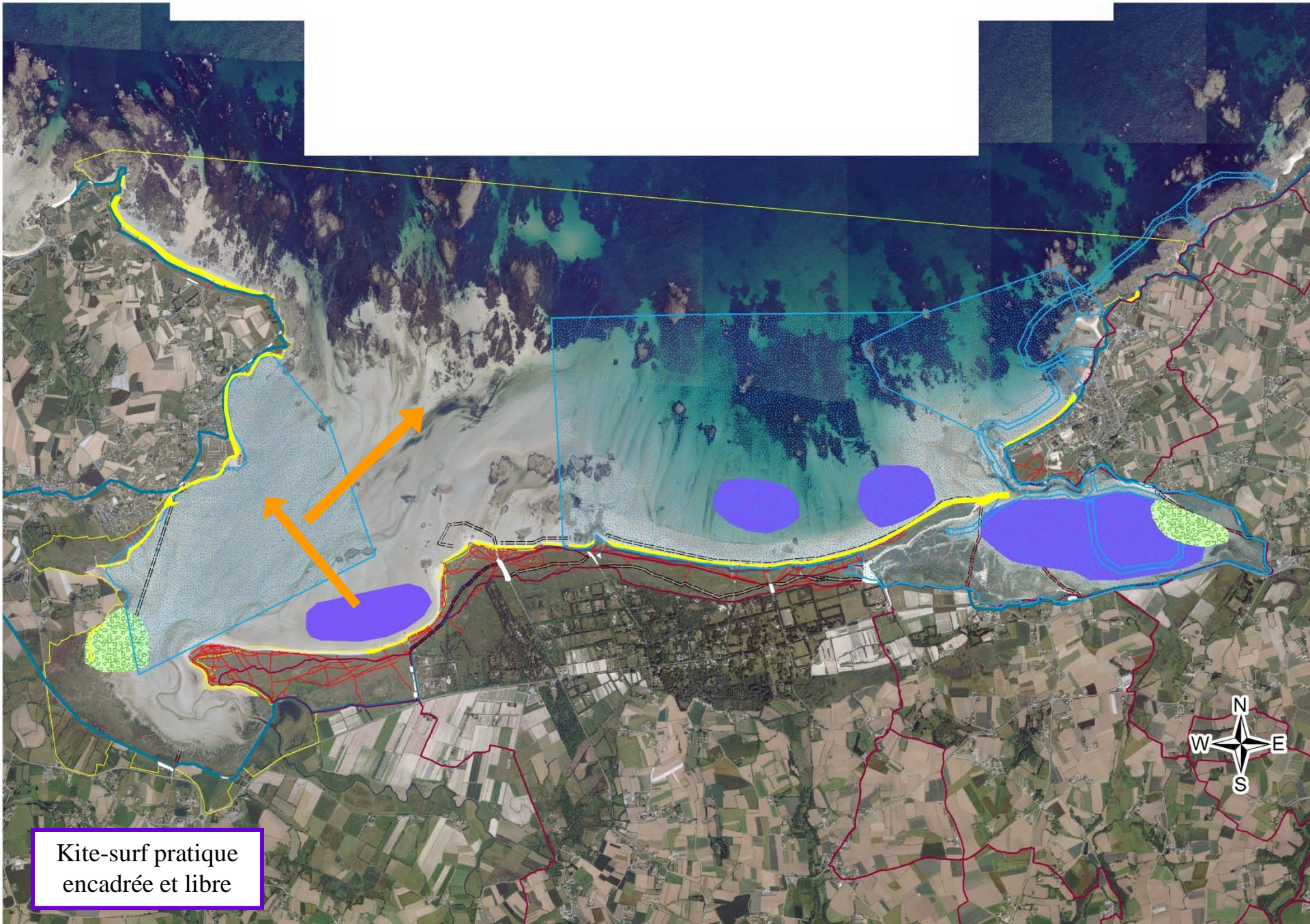
Plages, zones de baignade, balade



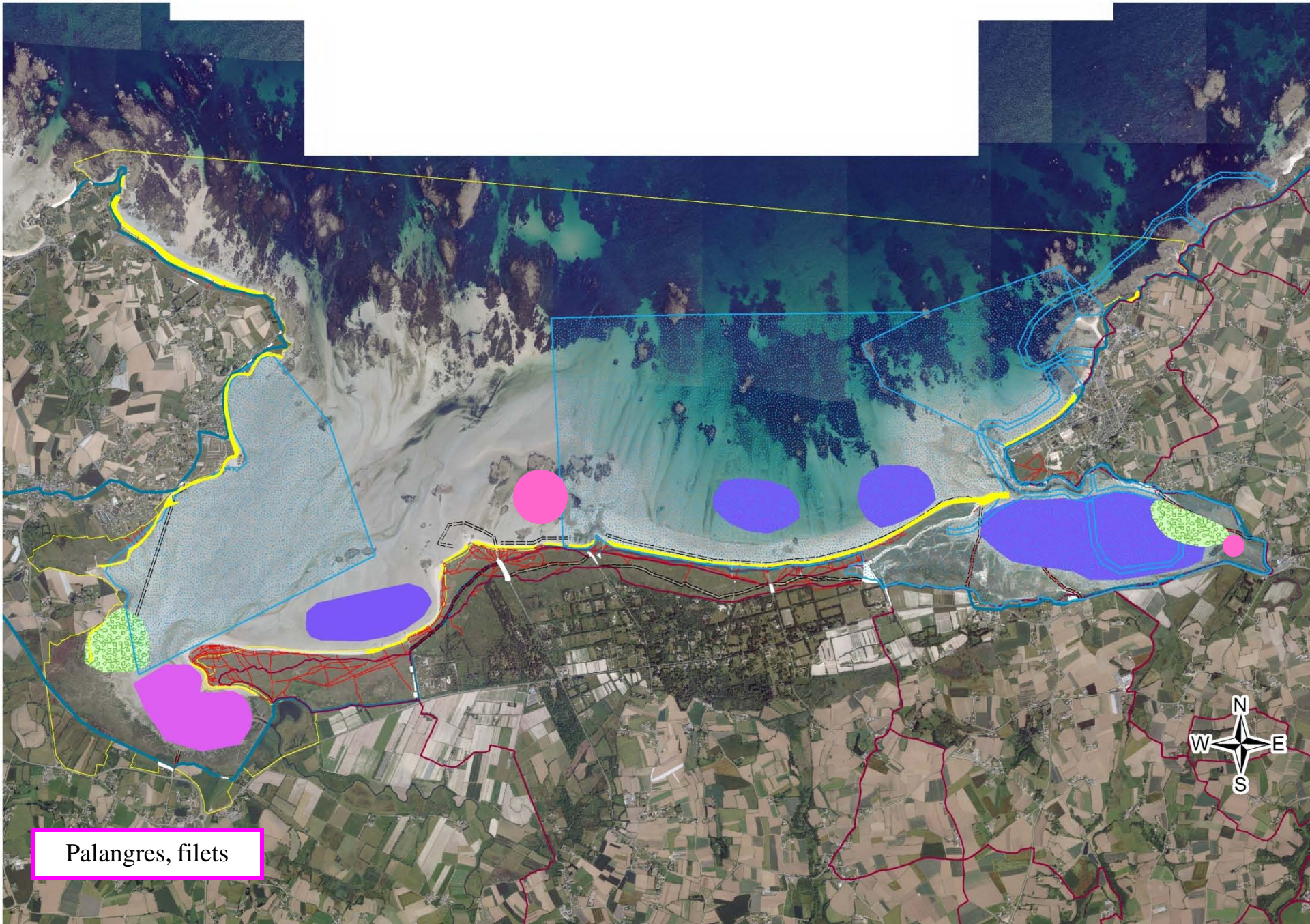
Char à voile



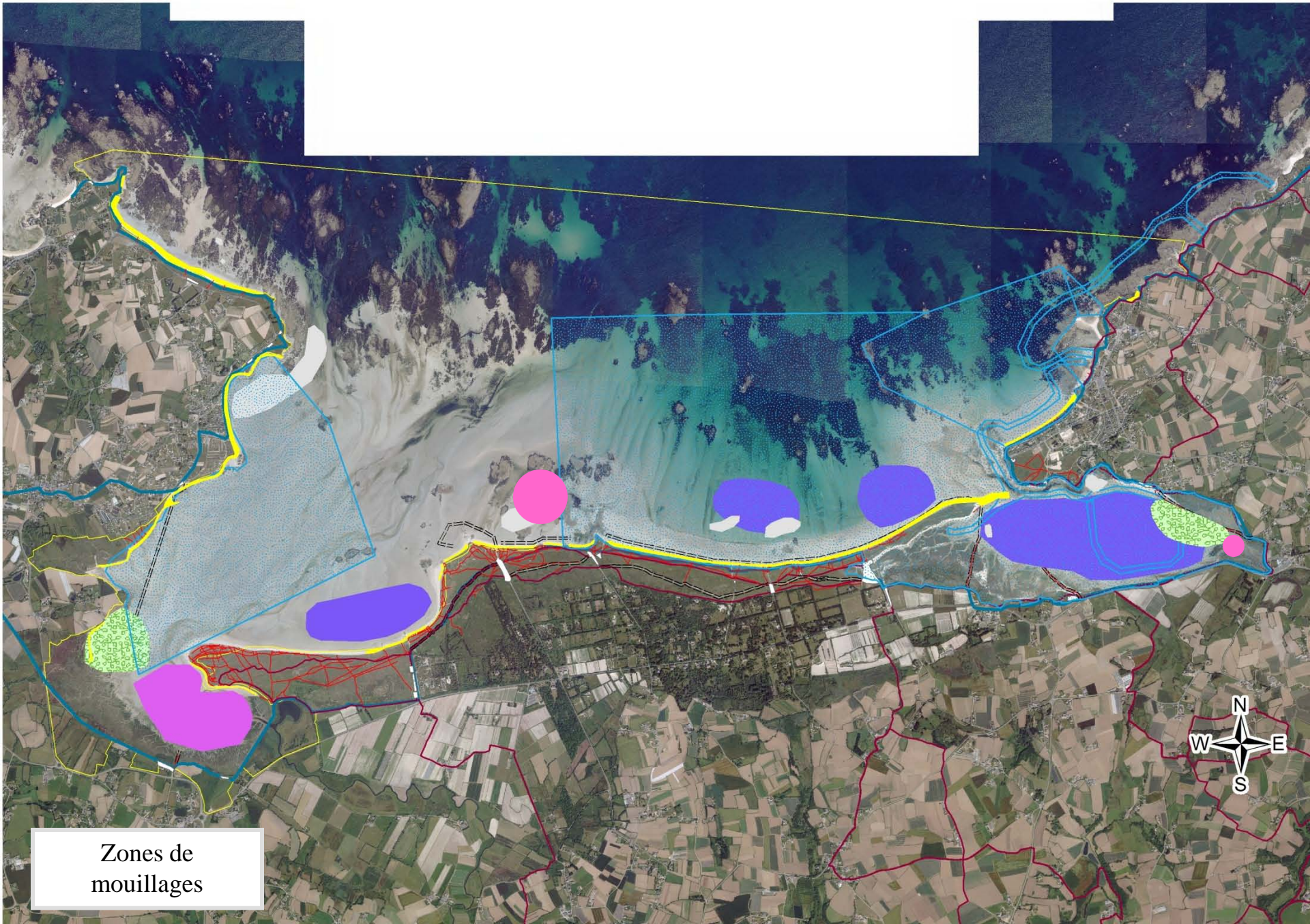
Zone de navigation des centres nautiques



Kite-surf pratique
encadrée et libre

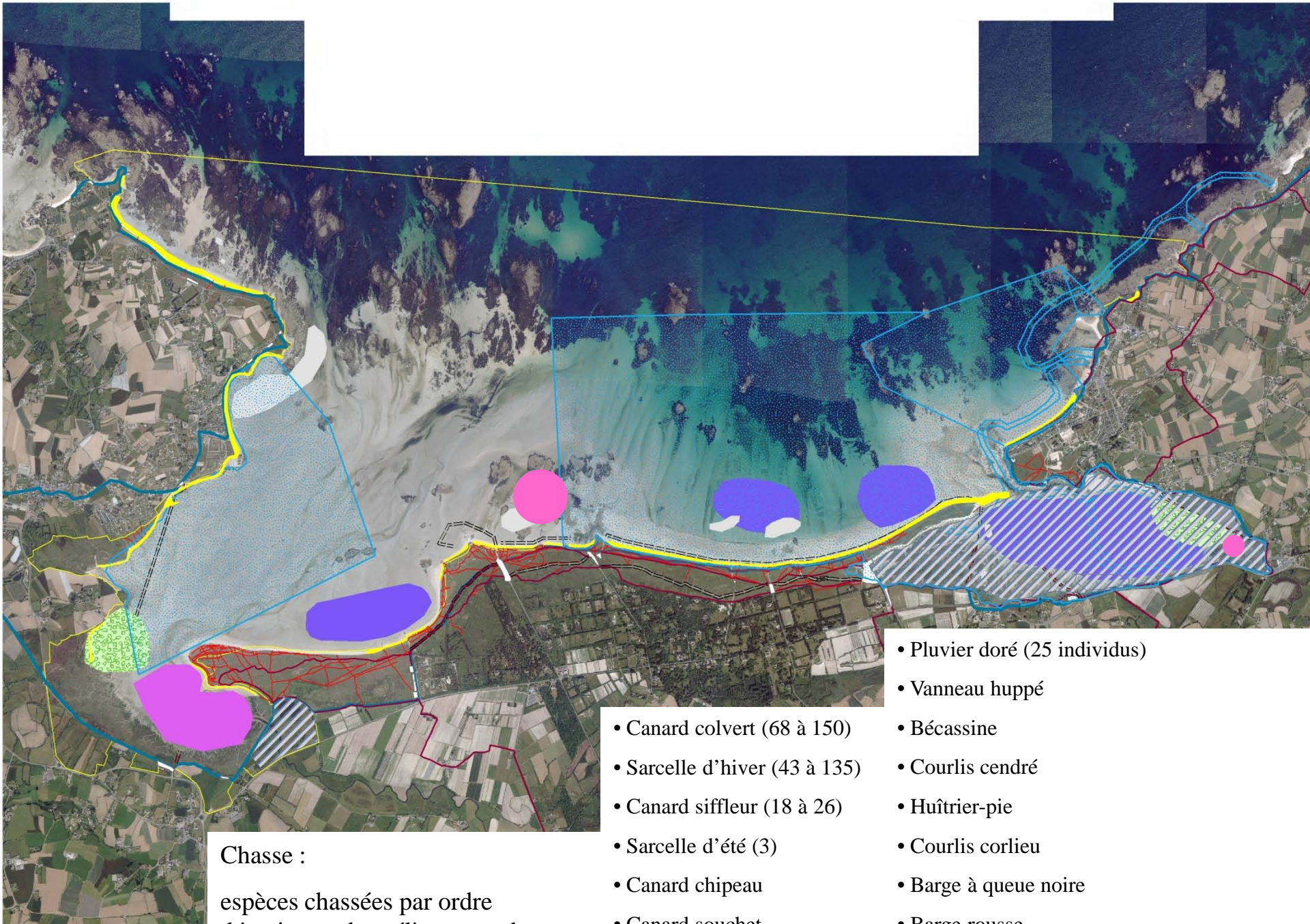


Palangres, filets



Zones de mouillages

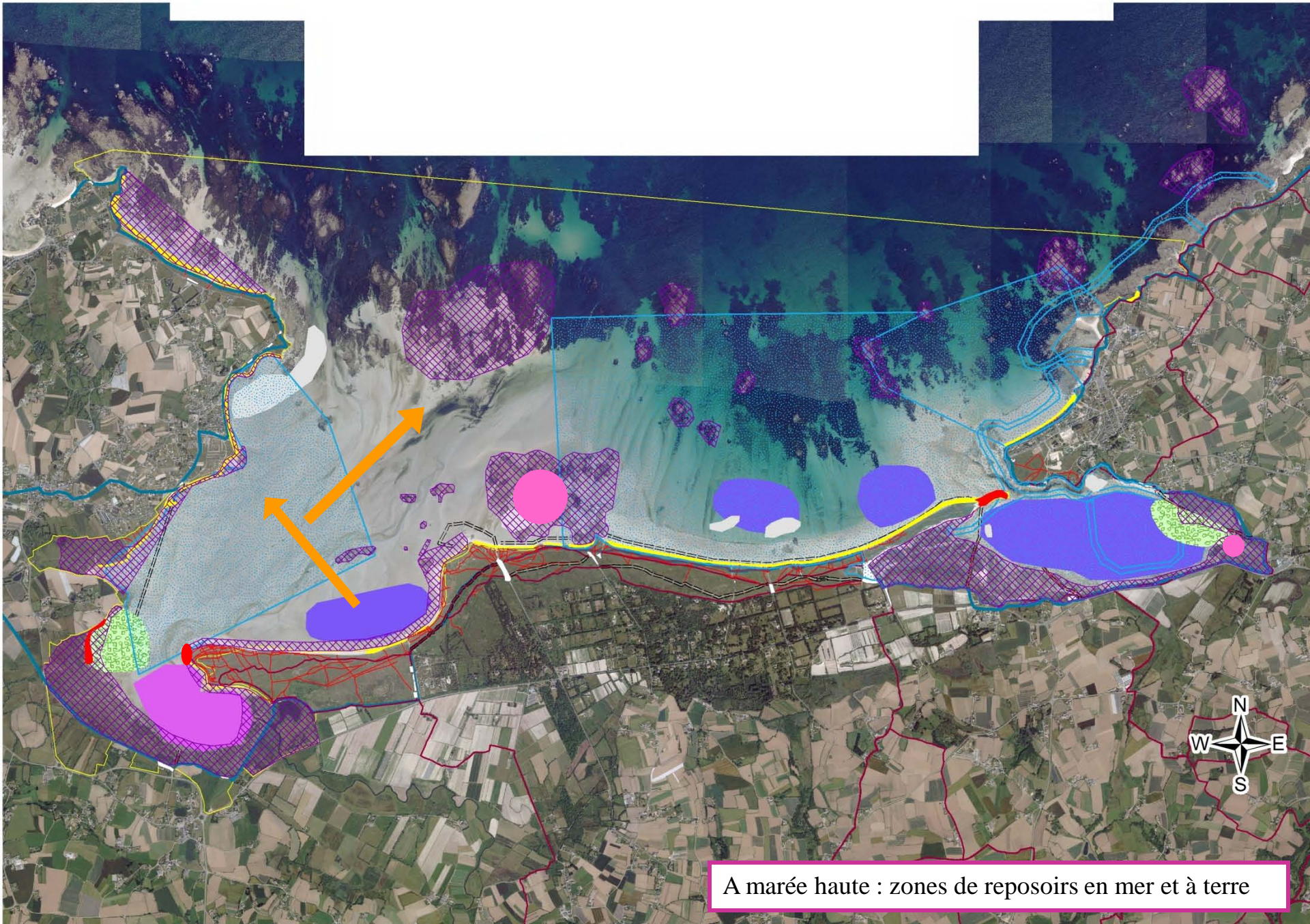




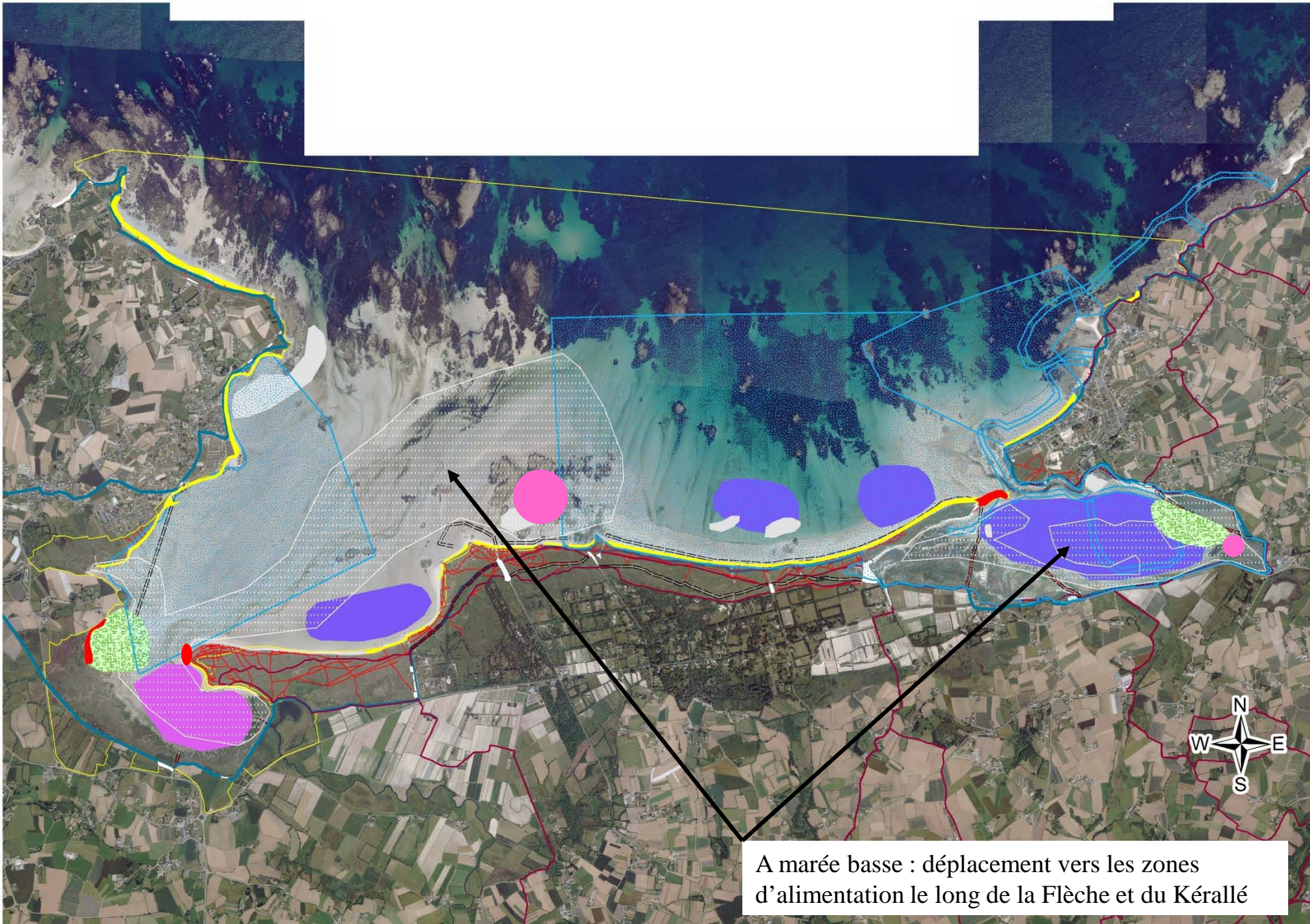
Chasse :

espèces chassées par ordre
décroissant de prélèvement de
(1993 à 1995)

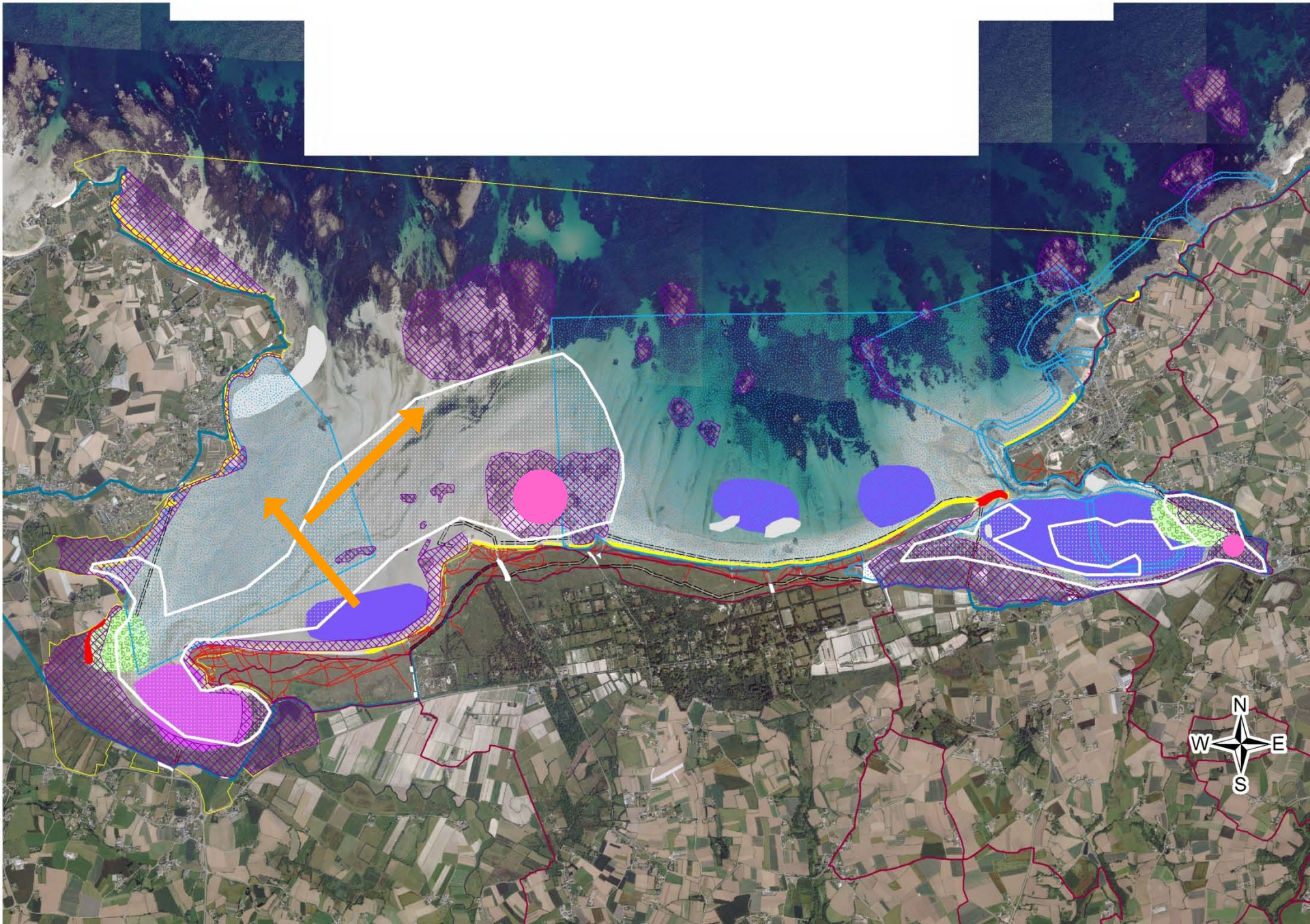
- Canard colvert (68 à 150)
- Sarcelle d'hiver (43 à 135)
- Canard siffleur (18 à 26)
- Sarcelle d'été (3)
- Canard chipeau
- Canard souchet
- Canard pilet
- Pluvier doré (25 individus)
- Vanneau huppé
- Bécassine
- Courlis cendré
- Huîtrier-pie
- Courlis corlieu
- Barge à queue noire
- Barge rousse
- Chevalier gambette, aboyeur, combattant



A marée haute : zones de reposoirs en mer et à terre



A marée basse : déplacement vers les zones d'alimentation le long de la Flèche et du Kérallé



Les activités de loisirs

Bilan

- Nombreuses activités, en permanence dans l'année sur les dunes, et en tous lieux.
- La réglementation est n'est pas ou peu respectée
- Distinguer les types de pratiques libres/encadrées
- Développement des activités économiques et touristiques liées au nautisme, jusqu'à quel niveau??

Intensité et impacts sur les habitats et les espèces

Activité	intensité	influence	Impact
Sports nautiques	élevée	néгатif	dérangement
Randonnée, équitation	élevée	néгатif	dérangement, piétinement
Tourisme	élevée	néгатif	dérangement, piétinement
Pêche	faible	néгатif	dérangement
Chiens	élevée	néгатif	dérangement
chasse	moyenne	néгатif	dérangement
Ramassage du goémon	élevée	néгатif	Laisse de mer

Objectif Natura 2000

Gérer les activités en place et le développement des activités futures

Objectifs du groupe de travail :

- Rappel : la démarche Natura 2000
- Présentation du diagnostic et état de conservation des habitats/oiseaux
- Présentation des sources de dégradation
- Présentation des activités de loisirs
- Définition des Enjeux et objectifs de gestion du site

Enjeux et objectifs de gestion

Enjeu : Eau et dynamique sédimentaire

- **Améliorer la qualité des eaux des bassins versant de la Flèche et du Kérallé**
 - Mise en œuvre d'un Contrat de bassin versant sur la Flèche
 - Suivi de la qualité de l'eau

- **Maintenir la dynamique sédimentaire de la Baie**
 - Proscrire les aménagements hydrauliques (enrochements, épis)
 - Déposer le sable déblayé sur la plage, ne plus l'exporter

Enjeux et objectifs de gestion

Enjeu : Ecologique : Garantir le bon état de conservation des habitats et des espèces

- **Gérer et restaurer les habitats**

- Réouverture, Fauche, pâturage extensif des prairies et dépressions humides

- **Gérer la fréquentation et les usages sur les dunes, l'estran et la Baie**

- Redéfinir avec les usagers (activités de loisirs) les zones et périodes de pratique
- Redéfinir la circulation et les accès sur les dunes (circulation motorisée, piéton, vélo, cheval, accès, parkings...)
- Canaliser le public aux accès plages

- **Préserver les oiseaux , leurs habitats et les sites de nidifications**

- Définir une ou plusieurs zones de quiétude
- Suivre et mettre en défend les sites de nidification
- Définir avec les chasseurs les espèces chassées en fonction de leur statut de conservation

- **Respecter la réglementation**

- Mouillage, extraction de sable, arrêtés municipaux, circulation motorisée sur le DPM ...

Enjeux et objectifs de gestion

Enjeu : Connaissance, communication et sensibilisation du public

- **Inventorier et suivre l'évolution des habitats et espèces**
 - Réaliser un inventaire Mammifère, amphibien, insecte,
 - Suivre l'état de conservation des habitats et des oiseaux
 - Redéfinir les périmètres ZSC et ZPS (extension probable zone humide Flèche et Kérallé)
- **Evaluer l'impact du ramassage du goémon en vue d'une gestion durable**
 - Mettre en place un suivi et une expérimentation sur Enez vihan
- **Communiquer et sensibiliser le public et les usagers**
 - Panneaux d'informations au niveau des parkings, animation grand public, bulletin communal et inter-communal, écovolontaire...

Merci de votre attention

